

COPYRIGHT © Hangzhou EZVIZ Software Co., Ltd. 판권 보유.

모든 정보, 특히 용어, 그림, 그래프 등의 정보는 Hangzhou EZVIZ Software Co., Ltd.(이하 “EZVIZ”)의 자산입니다. 본 사용자 매뉴얼(이하 “매뉴얼”)은 EZVIZ의 사전 서면 승인 없이 어떠한 방법으로도 일부 또는 전부를 재생산, 변경, 번역 또는 배포할 수 없습니다. 달리 명시하지 않는 한 EZVIZ은 본 매뉴얼에 관해 명시적 또는 묵시적으로 어떠한 보증, 보장 또는 진술을 제공하지 않습니다.


## 매뉴얼 소개

본 매뉴얼에는 제품의 사용 및 관리에 필요한 지침이 포함되어 있습니다. 매뉴얼의 그림, 차트, 이미지 및 기타 모든 정보는 설명용으로만 제공되는 것입니다. 매뉴얼에 포함된 정보는 펌웨어 업데이트 또는 다른 사유로 예고 없이 변경될 수 있습니다. EZVIZ™ 웹사이트(<http://www.ezviz.com>)에서 최신 버전을 확인하십시오.

## 변경 기록

최신 버전 - 2023년 1월

## 상표 등록

EZVIZ™, ™, 및 기타 EZVIZ의 상표와 로고는 여러 관할 지역에 등록된 EZVIZ의 재산입니다. 기타 아래 언급된 상표 및 로고는 각 소유자의 재산입니다.

## 면책 조항

설명된 제품은 하드웨어, 소프트웨어와 펌웨어의 모든 결함과 오류가 “있는 그대로” 제공되며, EZVIZ은 관련 법률에서 허용하는 최대 범위까지 상품성, 품질 만족도, 특정 목적에의 적합성 및 타사의 비침해를 포함하되 이에 국한되지 않고 명시적 또는 묵시적으로 보증하지 않습니다. EZVIZ, 그 임직원 또는 대리점은 제품의 사용과 관련해 발생하는 특별한, 결과적, 부수적 또는 간접적 손해 및 특히 사업상의 이익 손실, 운영 중단으로 인한 손해 또는 데이터 또는 문서의 손실에 대해 귀하에게 책임지지 않으며 이는 EZVIZ이 해당 손실이 발생할 가능성을 권고한 경우에도 그렇습니다.

관련 법률이 허용하는 최대 범위 내에서 어떠한 경우에도 EZVIZ의 전체 책임 한도는 제품의 원래 구매 가격을 초과하지 않습니다.

EZVIZ는 다음으로 인한 제품 중단 또는 서비스 종료의 결과로 인한 상해 또는 재산상의 피해에 대해 어떠한 책임도 지지 않습니다. A) 요청된 것 이외의 부적절한 설치 또는 사용, B) 국가적 또는 공공 이익의 보호, C) 불가항력, D) 귀하 또는 제3자가 타사의 제품, 소프트웨어, 애플리케이션 및 기타 항목을 사용하는 경우(이를 포함하되 이에 국한되지 않음).

인터넷 액세스 관련 제품에 관한 제품 사용의 책임은 전적으로 귀하가 집니다. EZVIZ는 사이버 공격, 해커 공격, 바이러스 검사 또는 기타 인터넷 보안 위협으로 인해 발생한 비정상 작동, 개인정보 유출 또는 기타 손해에 대해 일절 책임지지 않습니다. 그러나 EZVIZ는 필요한 경우 시기적절하게 기술 지원을 제공합니다. 감시법 및 데이터 보호법은 관할권에 따라 다릅니다. 관련 법률을 준수하는지 확인하려면 제품을 사용하기 전에 관할 지역에 적용되는 모든 관련 법률을 확인하십시오. EZVIZ은 제품이 불법적인 목적으로 사용되는 경우 책임지지 않습니다.

위 항목과 적용되는 법률 사이에 충돌이 발생하는 경우 법률이 우선합니다.

# 목차

<b>주의</b> .....	<b>1</b>
<b>소개</b> .....	<b>1</b>
1. 패키지 구성품 .....	1
2. 기본 사항 .....	2
<b>설정</b> .....	<b>3</b>
1. EZVIZ 앱 설치 .....	3
2. 설치 .....	3
3. 전원 켜기 .....	6
4. 핑홀을 인터넷에 연결하십시오 .....	6
5. EZVIZ 앱에 핑홀 추가 .....	6
<b>유지 관리</b> .....	<b>7</b>
1. 패널 충전하기 .....	7
2. 공장 초기 설정 복원하기 .....	7
<b>EZVIZ 앱에서 장비 보기</b> .....	<b>8</b>
1. 라이브 뷰 .....	8
2. 설정 .....	9
<b>EZVIZ 연결</b> .....	<b>9</b>
1. Amazon Alexa 사용 .....	9
2. Google Assistant 사용 .....	10
<b>영상 제품 사용에 대한 이니셔티브</b> .....	<b>11</b>

## 주의

- 카메라를 고온, 습기, 연무, 비와 같은 혹독한 환경에 노출하지 마십시오. 혹독한 환경에 노출되면 장비가 손상될 수 있습니다.
- 카메라의 센서 또는 렌즈를 누르지 마십시오. 센서 또는 렌즈가 눌리면 장비가 손상될 수 있습니다
- 카메라의 전선을 심하게 당기지 말고 전선에 베이지 않도록 주의하십시오. 부적절한 작동으로 인한 전선 손상은 보증에 포함되지 않습니다.
- 전용 전원 어댑터를 사용하여 패널을 충전하십시오. 전용 전원 어댑터를 사용하지 않으면 시스템이 손상될 수 있습니다.

## 소개

### 1. 패키지 구성품



패널(x1)



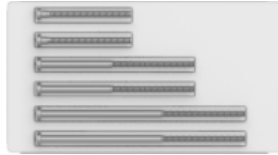
마운트 베이스(x1)



카메라(x1)



버클(x1)



나사(x6)



전원 코드(x1)



베이스 커버(x1)



규제 정보(x1)

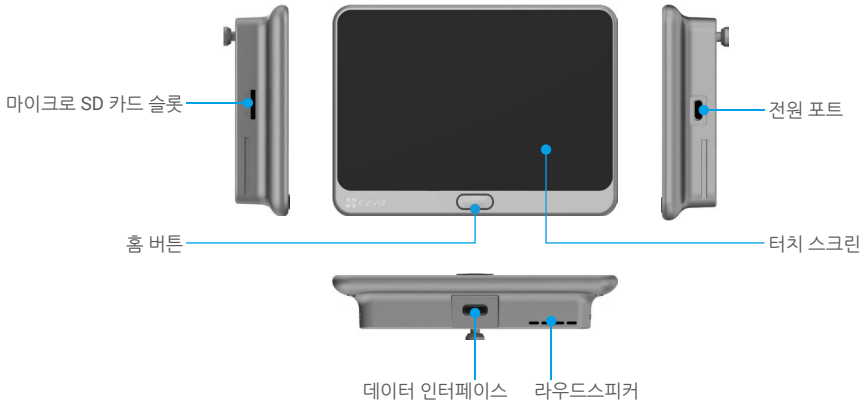


빠른 시작 가이드(x1)

**i** 제품의 외관과 액세서리는 구매한 제품에 따라 달라질 수 있습니다.

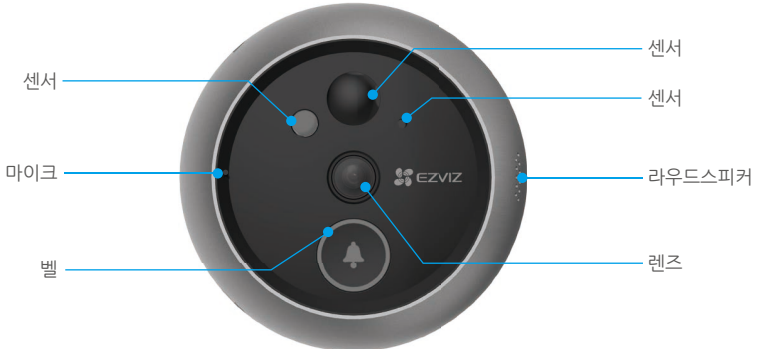
## 2. 기본 사항

### 패널



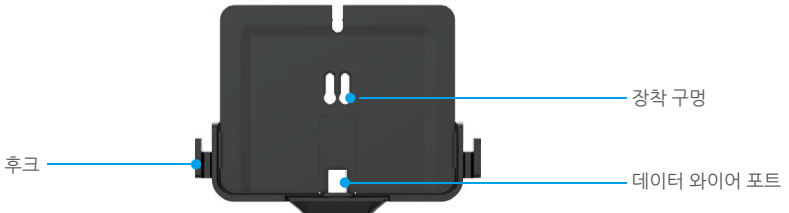
명칭	설명
홈 버튼	<ul style="list-style-type: none"> <li>전원 켜기/끄기: 3~5초 가량 버튼을 누르고 있으면 장비의 전원이 켜지거나 꺼집니다.</li> <li>화면 켜기/끄기: 한번 누르면 화면이 켜지거나 꺼집니다.</li> </ul>
마이크로 SD 카드 (별도 구매)	<ul style="list-style-type: none"> <li>사용하기 전에 EZVIZ 앱에서 카드를 초기화하십시오.</li> <li>권장되는 호환성: 클래스 10, 최대 공간 512GB.</li> </ul>

### 카메라



**i** 센서를 가리지 마십시오.

### 마운트 베이스



**i** 후크는 휴대용 충전기를 거는 용도입니다.

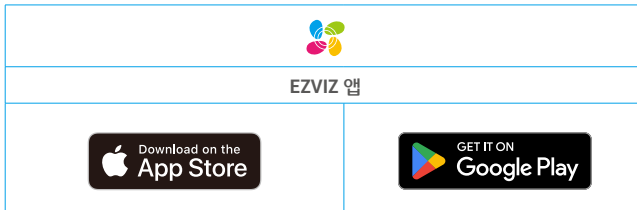
# 설정

다음 단계에 따라 팝홀을 설정하십시오.

1. EZVIZ 앱을 가져와 EZVIZ 앱 계정으로 로그인합니다.
2. 팝홀을 설치하고 전원을 켭니다.
3. 팝홀의 전원을 켭니다.
4. 팝홀을 인터넷에 연결하십시오.
5. 팝홀을 EZVIZ 계정에 추가하십시오.

## 1. EZVIZ 앱 설치

1. 휴대전화를 2.4GHz 네트워크로 Wi-Fi에 연결합니다(권장).
2. App Store 또는 Google Play™에서 "EZVIZ"를 검색하여 EZVIZ 앱을 다운로드 및 설치합니다.
3. 앱을 실행하여 EZVIZ 사용자 계정을 등록합니다.



- 1 이미 앱을 사용한 경우 최신 버전인지 확인하십시오. 사용 가능한 업데이트가 있는지 확인하려면 앱 스토어로 이동하여 EZVIZ를 검색합니다.

## 2. 설치

### 2.1 마이크로 SD 카드 설치(선택 사항)

1. 아래 그림과 같이 마이크로 SD 카드(별도 판매)를 SD 카드 슬롯에 삽입합니다.



- 1 마이크로 SD 카드를 삽입한 후, 사용하기 전에 EZVIZ 앱에서 카드를 초기화해야 합니다.
2. EZVIZ 앱에서 장비 설정 인터페이스에 있는 녹화 목록을 탭하여 SD 카드 상태를 확인합니다.
  3. 메모리 카드 상태가 초기화되지 않음으로 표시되면 탭하여 초기화합니다.
- 1 상태가 정상으로 변경되면 비디오를 저장할 수 있습니다.

### 2.2 팝홀 설치

- 1 이미 문구멍이 있다면 같은 장소에 장비를 설치하십시오. 그렇지 않다면, 시야각을 적절히 확보하기 위해 지면에서 약 145cm 거리에 지름 약 14mm(45mm를 넘지 않게)의 구멍을 뚫어 주십시오.

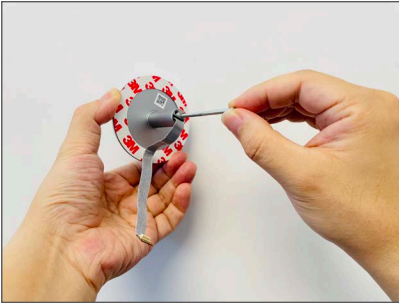
1 문 두께를 측정하고 적절한 나사를 선택해 주십시오.

두께	나사
35~60mm	
60~85mm	
85~105mm	

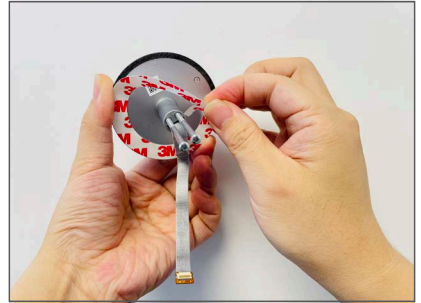


2 나사를 카메라 뒤쪽으로 돌립니다.

i 그냥 고정하면 돼요, 조이지 않아도 됩니다.



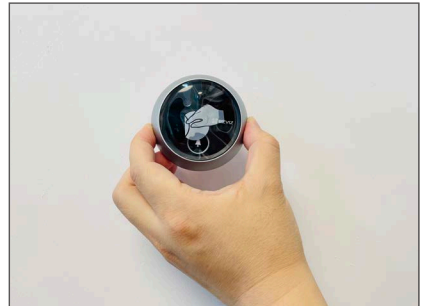
3 접착 용지를 떼어냅니다.



4 문을 통해 나사와 전선을 통과시킵니다. 종이를 말아 사용하면 수월하게 통과시킬 수 있습니다.



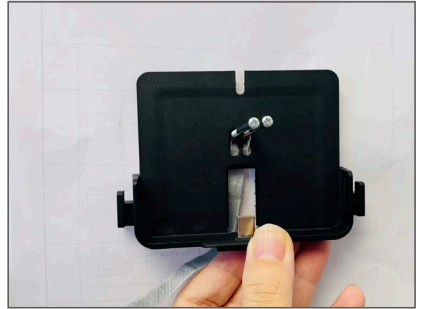
5 카메라의 위치를 조정하고 문에 가깝게 부드럽게 밀습니다.



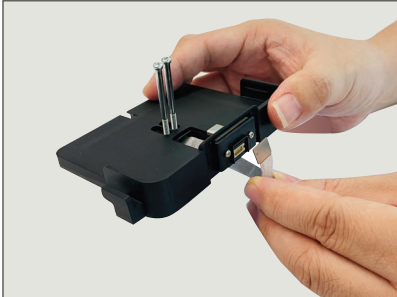
6 패널을 기준에서 분리하세요.



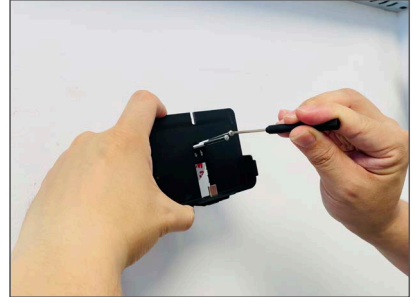
7 장착 구멍에 나사를 통과시킵니다.



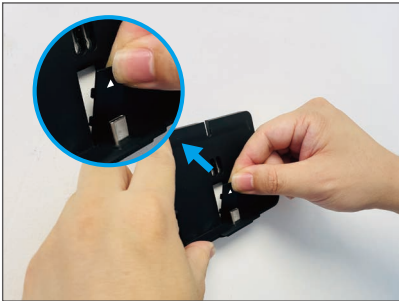
8 커넥터를 기준 하단의 슬롯에 꽂으세요.



9 마운트 베이스의 위치를 조정하고 나사를 조입니다.



10 와이어를 홈에 넣고 버클(포함)을 넣으세요.



11 패널을 장착 기본에 슬라이드하고 기본 커버(포함)을 올리세요.

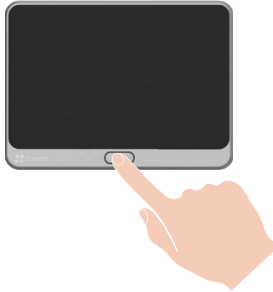


12 설치를 완료했습니다. 스티커를 제거하십시오.



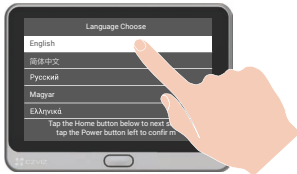
### 3. 전원 켜기

패널의 전원을 켜려면 전원 버튼을 3~5초 동안 누릅니다.



### 4. 핑홀을 인터넷에 연결하십시오.

1 터치 스크린을 눌러 언어를 선택합니다.



2 마법사에 따라 Wi-Fi를 선택하고 비밀번호를 입력합니다.



### 5. EZVIZ 앱에 핑홀 추가

- 홈 버튼을 누르면 화면이 켜집니다.
- 스마트폰에서 EZVIZ 앱 계정에 로그인 한 후 홈 화면의 오른쪽 상단 코너에 있는 "+"를 탭 해 QR 코드 스캔 페이지로 이동합니다.



3. 패널 화면에 있는 QR 코드를 스캔합니다.



**i** QR 코드를 가져오지 못했거나 Wi-Fi를 재구성하려면 터치 스크린에서 설정 -> 펌웨어로 이동하여 QR 코드를 확인하십시오.

## 유지 관리

### 1. 패널 충전하기

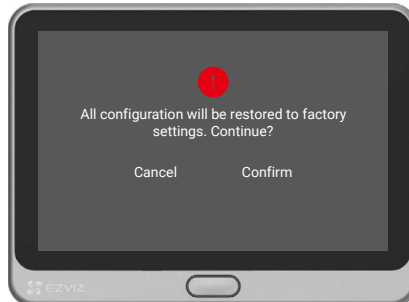
전원 어댑터(5V 2A, 별도 판매)를 통해 패널과 전원 콘센트를 연결합니다.

- i** 하단에 있는 인터페이스를 통해 충전하지 마십시오.
- 또한, 휴대용 충전기를 통해 패널을 충전하고 후크에 걸어 둘 수 있습니다.
- 온도가 45도를 초과하거나 0도 아래로 떨어진 곳에서는 카메라를 충전하지 마시기 바랍니다.



### 2. 공장 초기 설정 복원하기

설정 -> 펌웨어 -> 기본 설정을 누르고 확인하여 장비를 공장 초기 설정으로 복원하십시오.

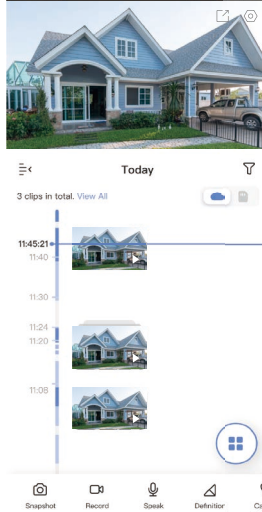


# EZVIZ 앱에서 장비 보기

## 1. 라이브 뷰

i 버전 업데이트로 인해 앱 인터페이스가 다를 수 있으며, 휴대폰에 설치된 앱의 인터페이스가 우선합니다.

EZVIZ 앱을 실행하고 라이브 뷰 버튼을 누르면, 라이브 피드를 보고 듣고, 스냅샷을 찍고, 비디오를 녹화하고, 필요에 따라 비디오 화질을 선택할 수 있습니다.



1 화면을 좌우로 스와이프하면 더 많은 아이콘이 나타납니다.

아이콘	설명
	공유. 장비를 공유합니다.
	설정. 장비 설정을 보거나 변경합니다.
	스냅샷. 스냅샷을 저장합니다.
	녹화. 녹화를 수동으로 시작/정지합니다.
	말하기. 대화를 시작해 듣습니다.
	해상도. UHD, HD, 표준 중에서 비디오 해상도를 선택합니다.
	호출 로그. 호출 로그를 확인합니다.
	멀티 화면 라이브. 라이브 보기 창 레이아웃을 선택하려면 누릅니다.

i 자세한 정보는 실제 인터페이스를 참조하십시오.

## 2. 설정

설정 페이지에서 장비의 매개변수를 설정할 수 있습니다.

매개변수	설명
명칭	해당 장치 이름을 설정하려면 여기를 보거나 탭합니다.
작업 모드	여기에서 장치 작업 모드 중 하나를 선택할 수 있습니다.
지능형 탐지	여기에서 해당 장치의 탐지 유형들을 선택할 수 있습니다.
알림	장치 메시지 또는 EZVIZ 앱 알림을 관리할 수 있습니다.
자동 설정	해당 장치에 대한 관련 오디오 변수들을 설정할 수 있습니다.
이미지 설정	해당 장치에 대한 관련 이미지 변수들을 설정할 수 있습니다.
조명 설정	비활성화되면 장치 표시등이 꺼집니다. ❶ 비정상: 장비가 충전 중이거나 비정상 상태이면 장비 표시등이 계속 켜져 있습니다.
배터리	여기에서 남은 배터리 용량을 확인할 수 있습니다.
녹화 목록	여기에서 마이크로 SD 카드 용량, 사용된 공간 및 여유 공간을 확인할 수 있으며 클라우드 스토리지 서비스를 활성화하거나 비활성화할 수 있습니다.
보안 설정	암호를 통해 해당 영상을 암호화할 수 있으며 개인 영역을 맞춤 설정 가능합니다.
네트워크 설정	연결 상태를 볼 수 있습니다.
장비 정보	여기에서 장비 정보를 확인할 수 있습니다.
장치 공유	장치를 가족 또는 손님과 공유할 수 있습니다.
장비 삭제	탭하여 EZVIZ 앱에서 장치를 삭제합니다.

## EZVIZ 연결

### 1. Amazon Alexa 사용

이 지침에 따라 Amazon Alexa를 사용하여 EZVIZ 장비를 제어할 수 있습니다. 이 과정에서 문제가 발생할 경우, **문제 해결**을 참조해 주시기 바랍니다.

**시작하기 전에 다음을 확인하십시오.**

1. EZVIZ 장비가 EZVIZ 앱에 연결되어 있습니다.
2. EZVIZ 앱에서, 장비 설정 페이지의 이미지 암호화를 끕니다.
3. Alexa 지원 장비(예: Echo Spot, Echo-Show, All-new Echo-Show, Fire TV(모든 세대), Fire TV 스틱(2세대만 해당) 또는 Fire TV Edition 스마트 TV)가 있습니다.
4. 스마트 장비에 이미 Amazon Alexa 앱이 설치되어 있으며, 계정을 생성했습니다.

**Amazon Alexa로 EZVIZ 장비를 제어하려면:**

1. Alexa 앱을 열고 메뉴에서 "스킬 및 게임"을 선택합니다.
2. 스킬 및 게임 화면에서, "EZVIZ"를 검색하면 "EZVIZ" 스킬을 찾을 수 있습니다.
3. EZVIZ 장비 스킬을 선택한 다음 **사용 가능**을 누릅니다.
4. EZVIZ 사용자 이름과 비밀번호를 입력한 다음 **로그인**을 누릅니다.
5. 승인 버튼을 눌러 Alexa가 EZVIZ 계정에 액세스할 수 있도록 승인하면, Alexa가 EZVIZ 장비를 제어할 수 있습니다.
6. "EZVIZ가 성공적으로 연결되었습니다"가 표시되면, **장비 검색**을 눌러 Alexa가 모든 EZVIZ 장비를 검색하도록 합니다.
7. Alexa 앱 메뉴로 돌아가서 "장비"를 선택하면, 장비 아래에 모든 EZVIZ 장비가 표시됩니다.

### 음성 명령

Alexa 앱 또는 Alexa 음성 제어 기능의 "스마트 홈" 메뉴를 통해 새로운 스마트 장비를 검색합니다.

장비가 발견되면 음성으로 장비를 제어할 수 있습니다. Alexa에게 간단한 명령어를 말하십시오.

- ❶ 예를 들어 다음과 같이 장비의 이름을 말할 수 있습니다. "xxxx 카메라를 보여줘"는 EZVIZ 앱에서 변경할 수 있습니다. 장비 이름을 변경할 때마다 장비를 다시 검색하여 이름을 업데이트해야 합니다.

## 고장 해결

Alexa가 장비를 검색하지 못하면 어떻게 해야 하나요?

인터넷 연결 문제가 있는지 확인합니다.

스마트 장비를 다시 시작하고 Alexa에서 장비를 다시 검색해 봅니다.

왜 Alexa에서 장비 상태가 “오프라인”으로 되어 있나요?

장비가 네트워크에서 연결이 끊겨 있을 수 있습니다. 스마트 장비를 다시 시작하고 Alexa에서 다시 검색합니다.

라우터가 인터넷에 연결되어 있는지 확인한 다음 다시 시도합니다.

 Amazon Alexa를 사용할 수 있는 국가에 관한 정보는 Amazon Alexa 공식 웹사이트를 참조하십시오.

## 2. Google Assistant 사용

Google Assistant를 사용하여 EZVIZ 장비를 활성화하고 Google Assistant 음성 명령으로 라이브를 시청할 수 있습니다.

다음 장비 및 앱이 필요합니다.

1. 작동하는 EZVIZ 앱.
2. EZVIZ 앱에서, 장비 설정 페이지의 이미지 암호화를 끄고 오디오를 켭니다.
3. 작동하는 Chromecast가 연결된 TV.
4. 휴대폰의 Google Assistant 앱.

시작하려면 다음 단계에 따릅니다.

1. EZVIZ 장비를 설정하고 앱에서 제대로 작동하는지 확인합니다.
2. 앱 스토어 또는 구글 플레이 스토어™에서 Google Home 앱을 다운로드하고 Google 계정에 로그인합니다.
3. Myhome 화면에서, 오른쪽 상단 코너에 있는 “+”를 누른 다음 메뉴 목록에서 “장비 설정”을 선택하여 설정 인터페이스에 들어갑니다.
4. “Google로 작동”을 누른 다음 “EZVIZ”를 검색하면 “EZVIZ” 스킴을 찾을 수 있습니다.
5. EZVIZ 사용자 이름과 비밀번호를 입력한 다음 로그인을 누릅니다.
6. 승인 버튼을 눌러 Google이 EZVIZ 계정에 액세스할 수 있도록 승인하면, Google이 EZVIZ 장비를 제어할 수 있습니다.
7. “앱으로 돌아가기”를 누릅니다.
8. 위의 단계에 따라 승인을 완료합니다. 동기화가 완료되면 EZVIZ 서비스가 서비스 목록 아래에 나열됩니다. EZVIZ 계정에서 호환되는 장비 목록을 보려면 EZVIZ 서비스 아이콘을 누릅니다.
9. 이제 몇 가지 명령을 사용해 봅니다. 시스템을 설정할 때 만든 카메라의 이름을 사용합니다.

사용자는 장비를 단일 개체 또는 그룹으로 관리할 수 있습니다. 룸에 장비를 추가하면 사용자는 하나의 명령을 사용하여 장비 그룹을 동시에 제어할 수 있습니다.

자세한 정보는 다음 링크를 참조하십시오.

<https://support.google.com/googlehome/answer/7029485?co=GENIE.Platform%3DAndroid&hl=en>

 본 장비에 대한 자세한 정보는 [www.ezviz.com/kr](http://www.ezviz.com/kr)를 참조하십시오./

## 영상 제품 사용에 대한 이니셔티브

EZVIZ 제품을 선택해 주셔서 감사합니다.

기술은 우리의 생활 속 곳곳에 영향을 미치고 있습니다. 첨단 기술업체인 EZVIZ는 비즈니스 효율과 삶의 질을 향상시키는 데 있어 기술이 어떤 역할을 하는지 점점 더 잘 알고 있지만, 동시에 부적절한 사용으로 인한 잠재적인 해악도 인식하고 있습니다. 예를 들어, 영상 제품은 완전하고 선명한 실제 이미지를 기록하는 기능이 있습니다. 이것으로 실시간 사실을 되돌려 판독하고 이를 보존하는 데 큰 가치를 둡니다. 그러나, 영상 자료를 부적절한 방식으로 배포하거나, 사용하거나 및/또는 가공했을 경우, 타인의 정당한 권익을 침해하는 행위로 간주될 수 있습니다. EZVIZ는 "유익을 추구하는 기술"이라는 철학을 바탕으로 삼아 영상 기술 및 영상 제품의 최종 사용자는 누구나 더 나은 커뮤니티를 함께 조성하기 위한 목표로 윤리적 관습뿐 아니라 모든 관련 법과 규정을 준수해야 할 것을 요구합니다.

다음 이니셔티브를 신중히 읽어보시기 바랍니다.

1. 개인 정보 보호에 대한 타당한 기대는 누구에게나 있을 수 있기 때문에, 영상 제품의 설치에 그러한 기대로부터 벗어나서는 안 됩니다. 따라서, 공공 장소에 영상 제품을 설치할 경우 타당하고 효과적인 방법으로 경계가 고지되어야 하고 감시 범위가 명확히 정해져야 합니다. 공공 장소가 아닌 곳의 경우, 영상 제품 설치 시 반드시 이해관계자의 동의를 얻은 후에야 영상 제품을 설치하고, 눈에 잘 띄지 않는 영상 제품을 설치하지 않는 등 이에 국한되지 않는 어떠한 선에서든 타인의 권익에 대한 평가도 이뤄져야 합니다.

2. 영상 제품의 목적은 특정 시간과 공간 그리고 특정 조건에서 실제 활동을 기록하는 것입니다. 따라서, 모든 사용자는 타인의 초상권, 사생활 보호권 또는 기타 정당한 권리를 침해하지 않도록 사용자 본인의 권리를 그러한 특정 범위 안에서 합리적으로 정의해야 합니다.

3. 영상 제품을 사용하는 동안, 많은 양의 생물학적 데이터(얼굴 이미지 등)를 포함해 실제 장면에서 파생된 영상 이미지 데이터는 계속 생성되고, 해당 데이터는 추가로 사용되거나 또는 재가공될 수 있습니다. 영상 제품 자체만으로는 영상 제품에 의해 캡처된 이미지만을 토대로 데이터를 사용하는 방법에 대해 어떤 것이 좋고 나쁜 것인지 구분할 수 없었습니다. 데이터 사용의 결과는 데이터 관리자가 사용하는 방법과 목적에 따라 달라집니다. 따라서, 데이터 관리자는 모든 관련 법률과 규정 그리고 기타 규범적 요건을 준수해야 할 뿐만 아니라 국제 규범, 사회 윤리, 선량한 도덕, 공통 관행 및 기타 비필수적 요건을 비롯해 개인의 사생활 보호권, 초상권 및 기타 권익을 존중해야 합니다.

4. 영상 제품에서 지속적으로 생성되는 영상 데이터를 가공할 경우 다양한 이해당사자의 권리, 가치 및 기타 요구를 항상 고려해야 합니다. 이와 관련하여, 제품 보안과 데이터 보안은 매우 중요합니다. 따라서, 모든 최종 사용자 및 데이터 관리자는 출입 통제 설정, 영상 제품이 연결되는 적절한 네트워크 환경(인터넷 또는 인트라넷)의 선택, 네트워크 보안 수립 및 거둬들인 네트워크 보안 최적화 등 데이터 보안을 유지하고 데이터 유출, 부적절한 공개 및 부적절한 사용을 방지하는 타당하고 필요한 모든 조치를 다 취해야 합니다.

5. 영상 제품은 전 세계 사회보장제도를 개선하는 데 지대한 기여를 했기 때문에, EZVIZ는 이러한 제품들이 사회 생활의 더 많은 측면에 있어서도 활발한 역할을 할 것이라고 기대합니다. 영상 제품을 남용해 개인의 인권을 침해하거나 범죄 행위로 이어지는 행위는 기술 혁신과 제품 개발의 본래 취지에 반하는 행동입니다. 따라서, 사용자는 모든 제품이 적절하고 타당한 방법으로 성의의 목적에 맞게 사용되도록 하기 위해 제품 사용에 대한 평가 및 추적 관리 체계를 수립해야 합니다.